

DEWCH I DDILYN #15 MUNUD AR LWYBR TREFTADAETH TREFYNWY

Mae'r map hwn yn dangos lleoliad pob un o'r safleoedd #15 Munud o Dreftadaeth y cyfeirir atynt yn y podlediad.



--- Y llwybr a awgrymwn

1. Tŷ a Parc Drybridge
2. Stryd Drybridge
3. Pont Mynwy
4. Yr hen Farchnad Wartheg
5. Caeau'r Ddwy Afon
6. Safle hen Orsaf Troddi
7. Dôl Chippenham
8. Stryd Mynwy
9. Gardd Nelson
10. Lladd-dai
11. Caeau Vauxhall
12. Cei ar lan yr afon
13. Eglwys Llandidiwg
14. Y Cymin
15. Teml y Llynges

Yn ystod y cyfnod clo, pan ddaeth y pethau sydd ar stepen ein drws yn llawer pwysicach i ni, aethom ati i siarad â phobl am eu hoff fannau a chasglu eu straeon am orffennol Trefynwy. Drwy gyfuno eu geiriau â lluniau o'r archifau yng nghasgliadau Amgueddfa Trefynwy, crëwyd cyfres o bodlediadau a ffilmiau byr sy'n adrodd hanes personol Trefynwy. Mae'r daflen hon yn tynnu sylw at leoliadau rhai o'r safleoedd treftadaeth gudd hyn.

Lawrlwythwch y podlediad #15 Munud o Dreftadaeth i wrando arno wrth i chi ddilyn y llwybr



Gwylwch yr holl ffilmiau a phodlediadau yn Neuadd y Sir yn Sgwâr Agincourt, neu ar-lein ar www.wyevalleyaonb.org.uk/#15minuteheritage

Oes gennych chi stori i'w hadrodd? Anfonwch e-bost atom yn information@wevalleyaonb.org.uk



Mae #15 Munud o Dreftadaeth Trefynwy yn brosiect gan Bartneriaeth AHNE Dyffryn Gwy, mewn partneriaeth â Chlwb Rotari Trefynwy, Cycling Without Age, Amgueddfa Trefynwy a Threftadaeth BywydMynwy. Cafodd ei ariannu gan Gronfa Dreftadaeth y Loteri Genedlaethol a Cadw.

Hoffem ddiolch i'r holl bobl hynny oedd â'r brwdfrydedd i sicrhau bod y prosiect hwn wedi digwydd mewn cyfnod anodd. Diolch hefyd i Anne Rainsbury am ganfod y lluniau o'r archifau yng nghasgliadau Amgueddfa Trefynwy, ac i Dreftadaeth BywydMynwy am ganiatáu i ni eu defnyddio yn y prosiect hwn.



Lawrlwythwch y podlediad i wrando arno wrth i chi ddilyn #15 Munud ar Lwybr Treftadaeth Trefynwy.



1. Tŷ A PHARC DRYBRIDGE

Gwenwch!

"Roedd y portreadau cerfedig hyn o dri o blant Charles Crompton-Roberts yn sicrhau bod ganddyn nhw wên i'w tad bob amser, hyd yn oed pan oedden nhw oddi cartref o Dŷ Drybridge. Chwiliwch amdany'n nhw gerllaw'r fynedfa."

Bill Smith

Criced? Neb?

Roedd Parc Drybridge yn llawn o goed nodweddiadol, a blannwyd gan Charles Crompton-Roberts. Hefyd, crëodd bafiliwn a maes criced lle cynhaliwyd gêm rhwng 'Y Prifysgolion a'r Byd' yn 1883.



3. PONT MYNWY

"Yr hyn rwy'n ei gofio am Bont Mynwy yw'r adeg pan oedd bws oedd yn rhy fawr wedi ceisio mynd oddi tani, wedi taro'r bont ac wedi mynd yn sownd!"

Marianne Piper

4. Y FARCHNAD WARTHEG

"Byddai'r ffermwyr a'u gwragedd yn dod i mewn ar ddydd Llun, dyma oedd diwrnod siopa'r gwragedd. Roedd y dyn i fyny yno'n arwerthu'r cig i gyd. Byddai'r dynion yn mynd draw i Dafarn y Barley Mow a chael diod neu ddau, roedd yn ddiwrnod allan!"

Howard Hancock



8. STRYD MYNWY

Ble mae'r cig?

"Roedd y busnes wedi bod yn mynd ers mis Hydref 1900. Fi yw'r drydedd genhedlaeth. Prynodd fy nhad y lle hwn yn 1942. Roedd cartref fy nhaid nepell i awr y ffordd. Roedd 11 neu 12 o gigyddion yn Nhrefynwy yr adeg honno. Roedd yn rhaid i chi yrru'r anifeiliaid i fyny Stryd Mynwy i'r lladd-dai (10) bob dydd Llun."

Howard Hancock, Siop Gigydd Hancock



7. & 11. DÔL CHIPPENHAM A CHAEAU VAUXHALL

Pwy sy'n cofio'r rasio ceffylau gyda'r nos oedd yn cloi Sioe Trefynwy pan oedd y sioe ar Gaeau Vauxhall? Mae rasio yn y fan hyn yn mynd yn ôl i'r 19eg ganrif. Symudwyd y prif eisteddle sydd yn y paentiad yma i Ddôl Chippenham (7) lle gallwch hefyd weld Gardd Nelson (9).



12. Y CEI AR LAN YR AFON

Dyma oedd ochr y dref lle gwnaed y busnes a lle'r oedd cychod nwyddau ar yr Afon Gwy yn gollwng eu llwythau ar y cei. Pan ddaeth gweithgareddau hamdden yn boblogaidd, daeth 'stepiau'r dref' yn fan adnabyddus ar gyfer canwio a rhywfo. Cafodd llawer o'r hen dai yn yr ardal hon eu chwalu pan adeiladwyd y ffordd ddeuol.



13. EGLWYS LLANDIDIWG



"Roedd meudwy yn byw yma ar un cyfnod. Mae'n debyg mai hen safle'r Derwyddon ydoedd. Yn aml iawn byddai'r Cristnogion yn lleoli eu safleoedd eu hunain ar safleoedd oedd yn sanctaidd i'r bobl hynny gynt."

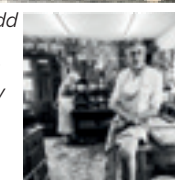
Penny Powdrill



14. Y CYMIN

"Roedden ni'n gwybod ein bod bron â chyrraedd adref pan oedden ni'n gweld y Cymin. Mae'n brofiad tebyg i deithio i'r traeth a phawb eisiau bod y cyntaf i weld y môr - am y cyntaf i weld y Cymin ar y ffordd adref! Yr adeilad gwyn bach hwnnw ar ben y bryn - y Tŷ Crwn."

Nicholas Frost



2. STRYD DRYBRIDGE

Llifogydd



"Roeddwn i'n byw yn 31 Stryd Drybridge. Cafwyd y llifogydd gwaethaf yn 1947 pan gyrhaeddodd y dŵr y chweched gris ac roedden ni i gyd yn byw i fyny'r grisiau am dri diwrnod! Daethon nhw â llaeth a dŵr yfed a bara mewn cwch a'i basio i ni drwy'r ffenestr."

Nesta Pearce

Blociau papur wal

Addurnodd Charles Crompton-Roberts y tai yn Stryd Drybridge gyda'r blociau pren patrymog yma, a oedd yn cael eu defnyddio â'r llaw i roi print patrymau ar bapur wal. Efallai eu bod nhw'n dod o'r melinau papur yn Abergwenfwrdd? Neu o felinau papur Crompton yn Swydd Gaerhifryn?



Afonydd a Rheilffyrdd

5. & 6. DWY AFON A DWY BONT

Mae'r bont haearn a gweddillion y draphont garreg y gallwch eu gweld o'r fan yma'n ein hatgoffa am drefnadaeth rheilffordd Trefynwy. Caeodd Gorsaf Troddi yn 1964 ond mae wedi cael bywyd newydd ers 1999 pan gafodd ei hail godi yn Swydd Gaerloyw i greu Gorsaf Drenau Winchcombe.

15. TEMPL Y LLYNGES

"Ganed fy nhad yn Nhafarn y Nag's Head. Cafodd fy mam ei symud fel faciwi i Drefynwy yn ystod y Rhyfel. Aeth hithau i Ysgol y Merched, a doedd Ysgol y Merched ac Ysgol y Bechgyn ddim yn cael cymysgu. Felly, roedden nhw'n arfer cwrdd ar fryn y Cymin. Roedd Templ y Llynges yn lle gweddol gynnes a chyfforddus i mam a dad ganlyn."

Hayden Cullen Jones

