

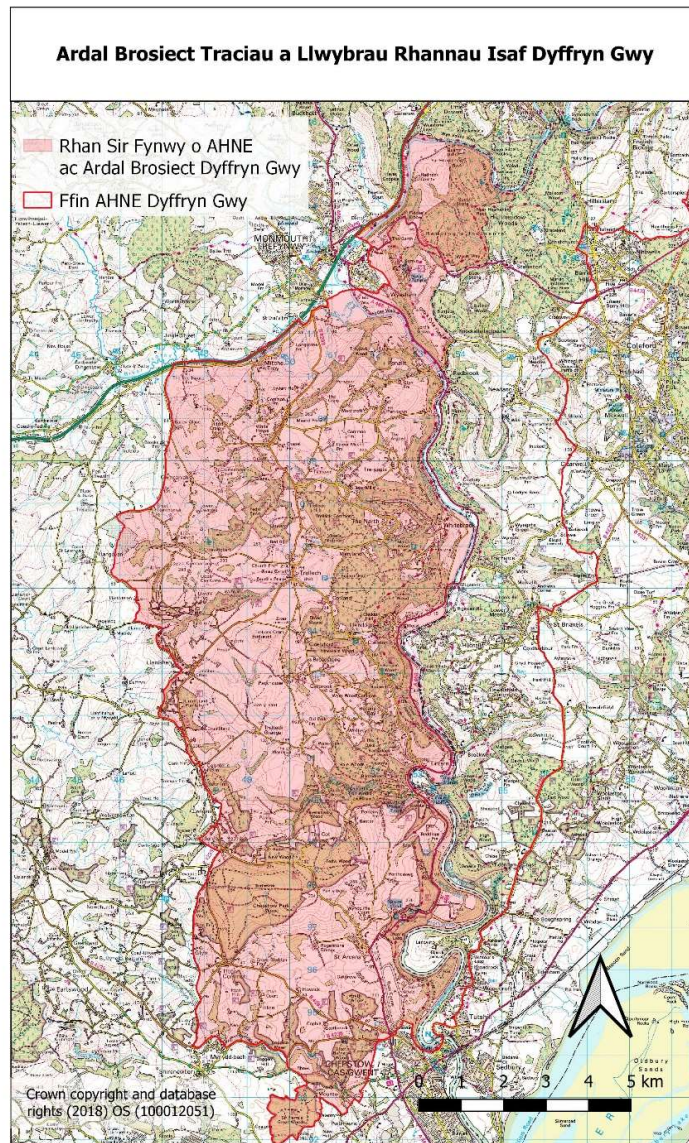
Traciau a Llwybrau Rhannau Isaf Dyffryn Gwy

Gweithio gyda'n gilydd i greu Cynllun Gweithredu ar gyfer Mynediad Hamdden yn Nyffryn Gwy, Sir Fynwy

Crynodeb o'r cwmpas a'r pynciau

Cwmpas

Bydd y strategaeth newydd yn ymgorffori gofynion statudol Cyngor Sir Fynwy fel yr Awdurdod Hawliau Tramwy Cyhoeddus a Phriffyrdd ynghyd â'i ddyletswydd i ystyried yr AHNE a'i gyfrifoldebau o dan Ddeddf yr Amgylchedd a Deddf Llesiant Cenedlaethau'r Dyfodol. Felly, drwy ystyried yr agendâu newid hinsawdd, adfer natur, treftadaeth, twristiaeth a theithio llesol, bydd ganddo gwmpas ehangach na'r gofynion Priffyrdd statudol.



Mae angen i'r strategaeth ystyried safbwyntiau ystod eang o ddefnyddwyr, gan gynnwys, ond heb fod yn gyfyngedig i,

- Trigolion lleol
- Ymwelwyr (rheolaidd ac achlysurol)
- Defnyddwyr hamdden
- Defnyddwyr gwaith (ffermwyr, coedwigwyr, cymudwyr, busnesau lleol (gwely a brecwast, atyniadau etc.)
- Gwirfoddolwyr (ecoleg, treftadaeth, gofal llwybrau, rheoli rhywogaethau ymledol etc.)
- Grwpiau Cymunedol a Grwpiau Buddiant (cymdeithasol, iechyd, bywyd gwyllt etc.)
- Cerddwyr
- Rhedwyr
- Beicwyr (e-feicwyr, beicwyr mynydd)
- Marchogion
- Gyrwyr car a cheffyl
- Geogelcio
- Cyfeirianwyr
- Gyrwyr cerbydau oddi ar y ffordd (Beiciau cwad, beiciau modur, 4x4)
- Defnyddwyr cadeiriau gwthio, cadeiriau olwyn, bygi, sgwter symudedd etc.
- Trefnwyr digwyddiadau (gŵyl gerdded, rasys/cystadlaethau)
- Gwasanaethau Brys a gwasanaethau achub gwirfoddol

Sut bydd yn cael ei chyflwyno

Bydd Uned AHNE Dyffryn Gwy ynghyd â Chyngor Sir Fynwy a Chyfoeth Naturiol Cymru yn cydweithio i ddatblygu strategaeth a chynllun gweithredu ac yn bwrw ymlaen i'w mabwysiadu a'u gweithredu. Bydd cydweithio'n agos â chymunedau, defnyddwyr, tiffeddianwyr a grwpiau buddiant yn sicrhau bod y broses o gyflwyno'r strategaeth yn cael ei chefnogi gan y rhai y bwriadwyd i'r strategaeth eu helpu.

Egwyddorion Craidd

Bydd y strategaeth yn cael ei datblygu o amgylch nifer o flaenoriaethau. Bydd y rhain yn cael eu datblygu yn seiliedig ar yr hyn a ddysgwyd eisoes o waith cyfredol ac adborth cymunedol, ac yn bwysig, drwy'r broses ymgynghori:

- Ymateb i'r cyfle i gefnogi'r rhwydwaith o draciau a llwybrau a lleihau effaith llifogydd ac erydiad
- Annog ymddygiad cyfrifol ymhlith yr holl ddefnyddwyr ac i rwystro unrhyw ymddygiad digroeso
- Creu amgylchedd, drwy adnoddau, cyfleusterau ac addysg sy'n galluogi pob grŵp o ddefnyddwyr i fwynhau popeth sydd gan AHNE Dyffryn Gwy i'w gynnig mewn harmoni
- Darparu cymorth i dirfeddianwyr a'r Awdurdod Priffyrdd i gynnal a chadw traciau a llwybrau, a'u hamgylcheddau, mewn ffordd sy'n sicrhau mynediad da i ddefnyddwyr ac sy'n gwarchod nodweddion naturiol a threftadaeth yr ardal.

Rheolaeth Weithredol

Ffyrdd y gall effaith ddynol ar yr amgylchedd naturiol a'r dirwedd hanesyddol gael eu lleihau

Mae yna nifer o wahanol ffyrdd y gellir targedu camau gweithredu i wella mynediad a lliniaru neu leihau'r effaith y mae defnyddwyr dynol yn ei chael ar amgylchedd yr AHNE. Rhai o'r ffyrdd sy'n cael eu hystyried yw:

- **Gwella arwyneb traciau a llwybrau** i gefnogi eu defnydd a'u cynaliadwyedd. Gallai hyn gynnwys atgyweirio arwynebau presennol, ystyried opsiynau newydd ar gyfer gosod arwynebau newydd, rheoli llif y dŵr ar hyd ac ar draws y llwybrau neu welliannau eraill er mwyn i bobl eu defnyddio'n fwy diogel ac i gynnal y llwybrau i'w defnyddio yn y dyfodol.
- **Gwella gwytnwch y dirwedd**, er enghraifft drwy gynlluniau rheoli llifogydd naturiol newydd, newidiadau i reolaeth y tir cyfagos i ddal dŵr yn ôl a rheoli llif, waliau a gwrychoedd newydd neu wedi'u hadfer a phlannu coed, wedi'u cynllunio i liniaru effaith defnyddio'r traciau a'r llwybrau.
- **Rheoli defnydd**, er enghraifft drwy gyfyngu/annog defnydd i'r adegau o'r flwyddyn/amodau tywydd pan wneir y difrod lleiaf neu gyfyngu ar y mathau o ddefnydd. Yn y sefyllfa hon mae'n hawdd meddwl yn syml am gyfyngu mynediad i gerbydau modur, ond rhaid ystyried hefyd effaith digwyddiadau mawr neu grwpiau o gerddwyr neu redwyr, neu feicwyr yn dilyn yr un trac olwyn, neu geffylau'n torri i mewn i dir meddal. Efallai y bydd cyfleoedd i reoli defnydd drwy gytundebau gwirfoddol.
- **Darparu gwybodaeth** i helpu defnyddwyr i ddeall yr heriau ac annog ymddygiad cyfrifol. Efallai y gwneir hyn drwy fwy o arwyddion ar draciau a llwybrau gan gynnwys canfod y ffordd a gwybodaeth am yr amgylchedd/treftadaeth, mynediad at adnoddau ar-lein, annog cyfranogiad cymunedol a chyfleoedd gwirfoddoli.

Canlyniadau penodol y gallai'r strategaeth eu cyflawni

Wrth ddatblygu'r strategaeth, bydd y pwyslais ar ganlyniadau. Dyna'r buddion y bydd gweithredu'r strategaeth yn eu cael ar y gymuned, y dirwedd, bioamrywiaeth a threftadaeth. Gallai rhai canlyniadau gynnwys:

- Gwarchod bywyd gwylt a phlanhigion brodorol yr ardal, drwy reoli'r dirwedd yn ofalus, gwarchod cynefinoedd naturiol, atal a rheoli Rhywogaethau Estron Goresgynnol.
- Gofalu am gymeriad yr ardal yn gyffredinol, drwy sicrhau bod yr ardal cefn gwlad o amgylch y traciau a'r llwybrau yn cael eu cynnal a'u cadw'n briodol.
- Mynd i'r afael â'r her o fwy o berygl o lifogydd; rhywbeth sy'n effeithio ar sawl rhan o'r wlad wrth i newidiadau hinsawdd a defnydd tir gael effaith.
- Cynnal treftadaeth adeiledig yr ardal fel y gellir ei mwynhau gan genedlaethau'r dyfodol.
- Darparu cymorth (cyllid, hyfforddiant) i gymunedau lleol fel y gallant wella neu gynnal eu traciau a'u llwybrau lleol.
- Annog defnydd cyfrifol gan ymwelwyr, sy'n cefnogi'r economi leol drwy wario yn yr ardal (llety, bwyd a diod, ymweld ag atyniadau etc.).

Gall rhai o'r rhain fod yn bwysicach i chi nag eraill ac mae hyn yn rhywbeth i'w ystyried wrth ymateb i'r ymgynghoriad hwn.